



The natural complex of Moscow and the efforts of the Moscow Society for Nature Defense (and other non-governmental organizations) for its conservation

**ПРИРОДНЫЙ КОМПЛЕКС МОСКВЫ И ДЕЯТЕЛЬНОСТЬ
МГОЗП ПО ЕГО СОХРАНЕНИЮ**



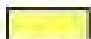

К.В. Авилова, биологический факультет МГУ

Ksenia Avilova, Lomonosov State University, Biological Faculty



ТЕРРИТОРИИ ПРИРОДНОГО КОМПЛЕКСА МОСКВЫ

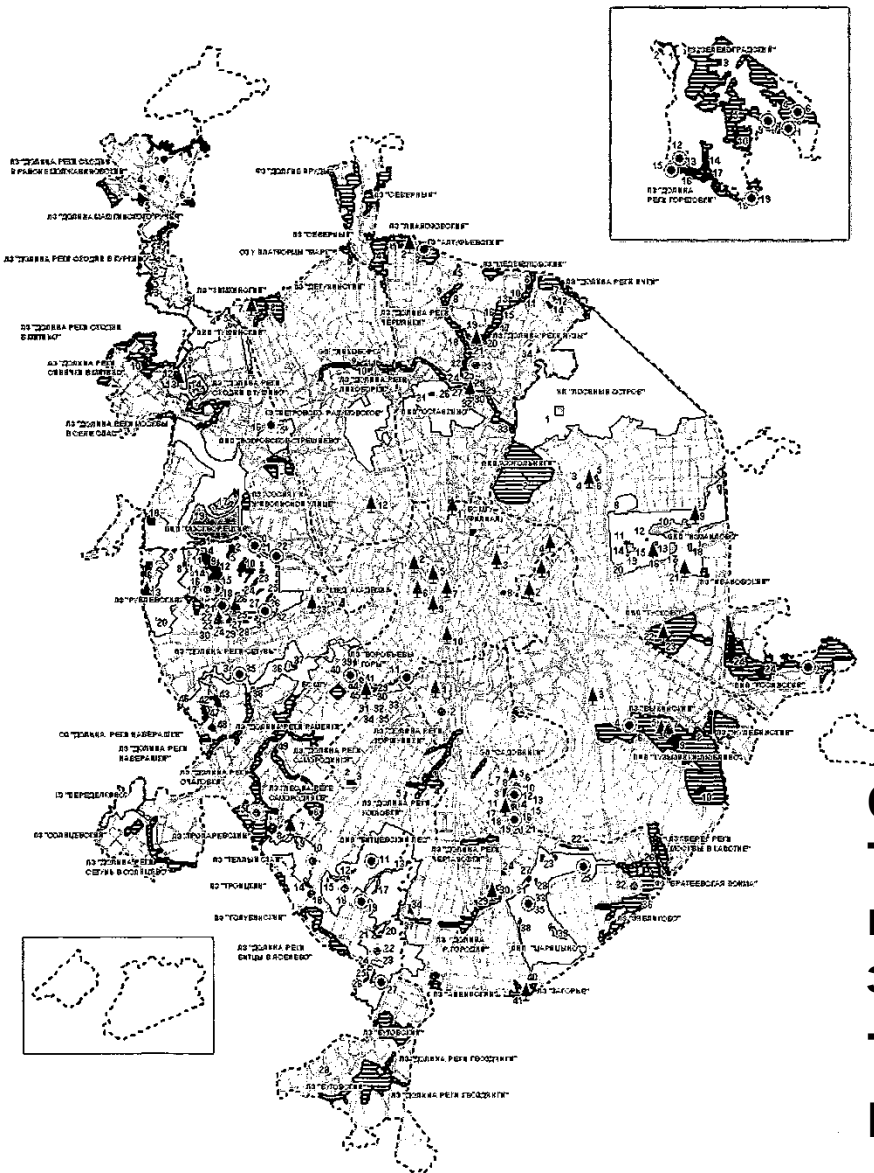


-  ОСОБО ОХРАНЯЕМЫЕ ТЕРРИТОРИИ
-  ОЗЕЛЕНЕННЫЕ ТЕРРИТОРИИ
-  РЕЗЕРВНЫЕ ТЕРРИТОРИИ
-  РЕАБИЛИТИРУЕМЫЕ ДОЛИНЫ МАЛЫХ РЕК

“Natural complex is a set of territories with a predominance of vegetation and (or) water bodies, performing mainly environmental, recreational, recovery and landscape-forming functions”, i.e. providing ecosystem functions and services or environmental safety.

The core of the ecological network form especially protected natural areas. As of January 1, 2018, Moscow had the world's largest urban network of 122 protected areas with a total space of over 17.6 thousand hectares.

СХЕМА
развития и размещения особо охраняемых природных территорий в городе Москве



Условные обозначения:

- НП - национальный парк
- ПИП - природно-исторический парк
- ЭП - экологический парк
- ПЗ - природный заказник (в том числе: КЗ - комплексный заказник, ЛЗ - ландшафтный заказник, ФЗ - фаунистический заказник, ОЗ - орнитологический заказник)
- БС - ботанический сад
- ▭ - существующие особо охраняемые природные территории: национальный парк, природно-исторические парки, природные заказники
- ▨ - существующие особо охраняемые природные территории: памятники природы, в том числе:
 - ▲ - деревья
 - ⊙ - родники
- ▨▨ - планируемые к созданию особо охраняемые природные территории: экологические, природно-исторические парки, природные заказники
- - планируемые к созданию особо охраняемые природные территории: памятники природы и заповедные участки, в том числе:
 - ▲ - деревья
 - ⊙ - родники
- - границы города Москвы и административных округов

ОСОБО ОХРАНЯЕМЫЕ ПРИРОДНЫЕ ТЕРРИТОРИИ (17,6 тыс. га) – 1 НП, 11 природно исторических парков, 7 заказников, 100 памятников природы - ЯДРА ЭКОЛОГИЧЕСКОЙ СЕТИ

Начало организации – 1991 г.



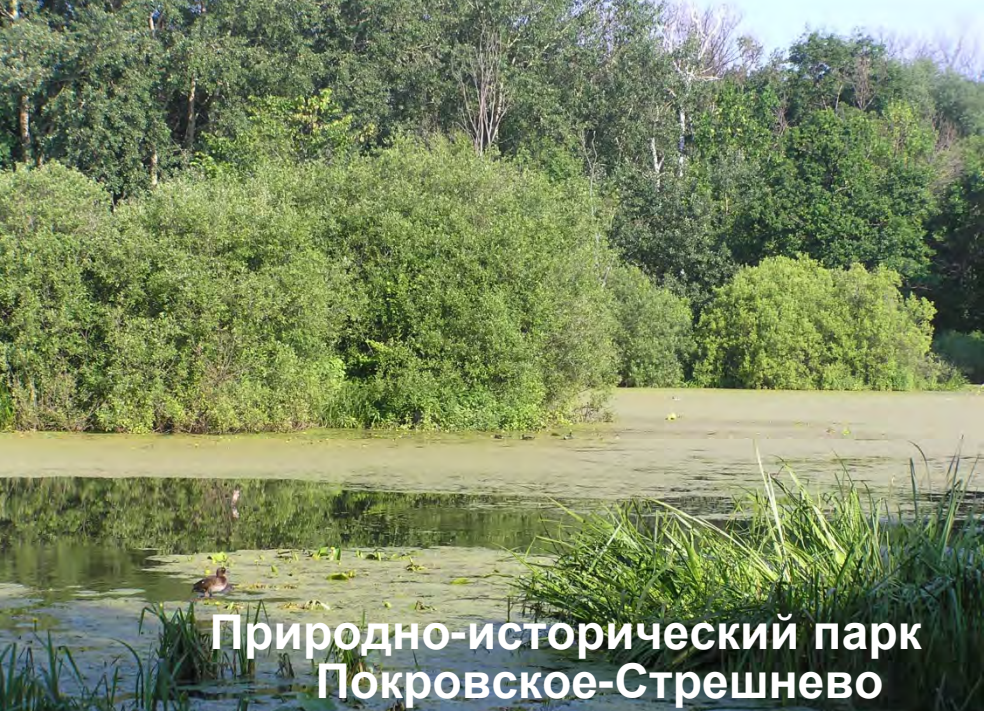
Заказник Теплый Стан



Природно-исторический парк Останкино



**Природно-исторический парк
Петровско-Разумовское**



**Природно-исторический парк
Покровское-Стрешнево**

«Новая экологическая политика Москвы» Moscow's new environmental policy (after 2011)

Произошла подмена приоритета средоохранного, средостабилизирующего и природоохранного назначения экологически значимых территорий их досугово-развлекательным использованием — без учета изменившейся градостроительной ситуации в Москве

There was a substitution of the priority of environmental protection and stabilization of the especially protected territories by their leisure and entertainment use - without taking into account the changed urban planning situation in Moscow

https://biodiversity.ru/programs/moscow/doc/Moscow_ecoproblems_2012.pdf



CITY



**Conversion of forest biocenoses into
«the trees on the lawn»**

Природные сообщества в Москве на значительных площадях были трансформированы в декоративные композиции, оказывающие минимальные экосистемные услуги.



«Ecological rehabilitation" of rivers and ponds is accompanied by the destruction of natural shores, near-water and coastal vegetation, natural communities in floodplains

One of the ponds before and after «rehabilitation» (2012)



Urban grass cover before (on the left) and after multiple mowing



16.07.2013. Некошеное разнотравье во дворе д.б, корп.5. по Б. Черкизовской ул. Косить можно будет уже через 2-3 недели.



09.07.2013. Вы думаете это замена газона? Нет! Это, оказывается, такой ремонт газона у дома 14 корп.1 по Б. Черкизовской ул.



18.07.2011 Разнотравье на ул. Пришвина, дом 21



02.07.13. «Газон» между ул. Вавилова и пл. Гагарина



20.07.2009 Синеголовник. ул. Академика Королёва. 13



Июль 2010. Злаки на газоне выгорели.

More than 100 species of field and meadow plants and up to 400 species of invertebrates have disappeared in Moscow till 2012

L.Volkova,2014



Landscaping activities are often environmentally pointless and monstrously expensive

Replacement of soils and vegetation cover on the rolling lawn (Park of the 50th anniversary of October)



Кузьминки-Люблино

Бывший фонтан
«Жар-птица»

Современные
тенденции
благоустройства



**Former fountain “The
Firebird»**

**Modern trends of
improvement**

Mowing and cleaning soil from leaves every year worsens the environment





2011



2017



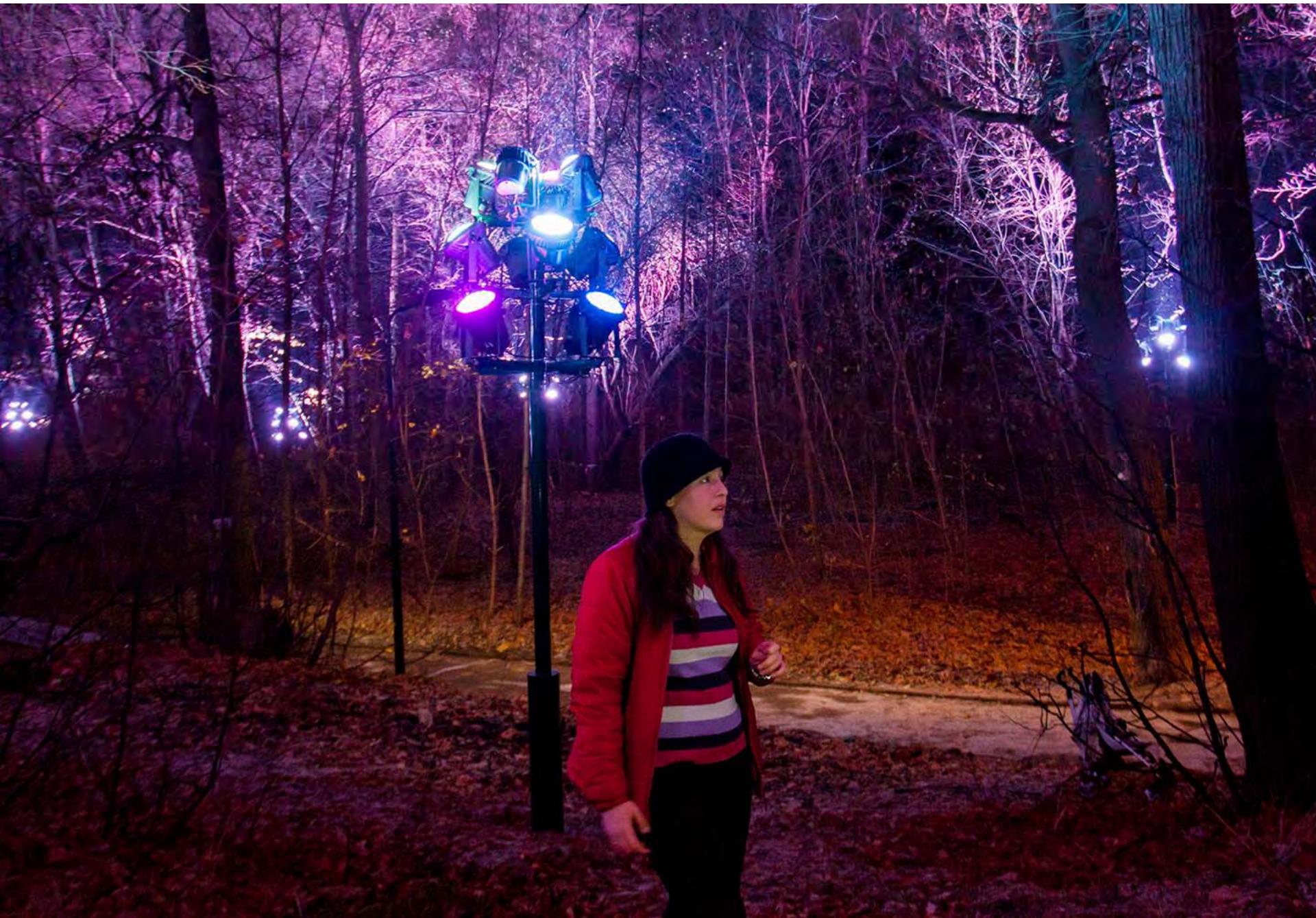
2018




2018



Thinning of undergrowth and laying of roads in the specially protected area of Vorobyovy Gory transformed the habitat of the song birds after improvement (2017)



«Орнитотерапия» «ornithotrophy»

A person wearing a light-colored hoodie and dark pants stands on a dirt path in a lush, green forest. The person is looking towards the right side of the frame, where a path leads into the trees. Sunlight filters through the dense foliage, creating a bright and airy atmosphere. The background is filled with various shades of green, from deep forest greens to bright, sunlit yellows and whites.

Исследования РАН показывают, что если у москвичей есть ежедневный 25-45-минутный доступ к прогулкам в парках, где поют птицы, число людей, страдающих гипертонией, сокращается на 26%, как и расходы Москвы на содержание таких пациентов

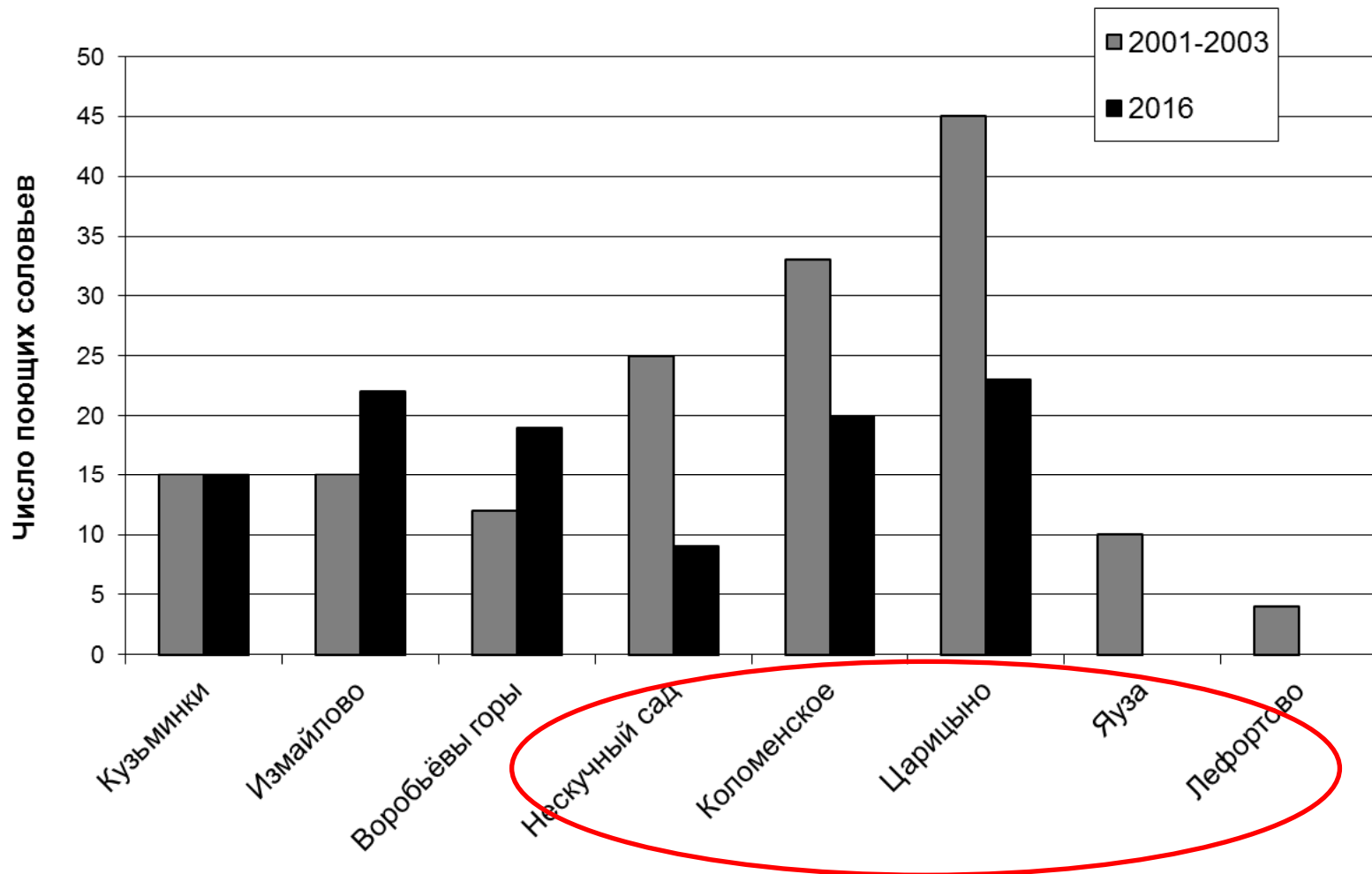
Research by the Russian Academy of Sciences shows that if Muscovites had daily 25-45-minute access to walks in parks where birds sing, the number of people suffering from hypertension could be reduced by 26%, as well as the costs of Moscow for the maintenance of such patients

Reducing the number of nightingales after «beautification» in Tsaritsyno



Распределение поющих соловьев в окрестностях Царицынских прудов в 2004, 2005, 2007 и 2008 гг. (см. статью на стр. 34).

Reducing the number of nightingales after «beautification»



— «Beautification»

Costs (thousand rubles) for the creation and maintenance of different types of lawns



Расходы на создание и стрижку обыкновенного и партерного газонов за год составляют 635 рублей за м²
Гарантийный срок – 1 год

Common and parterre lawn - 635 rubles/square meter per year
Meadow and mixed grass lawns are 8-60 times cheaper than common

Луговой и разнотравный газоны обходятся в 8-60 раз дешевле.

Замена «благоустройства» сохранением природы позволит высвободить средства на здравоохранение

Replacing of the «improvement» with nature conservation will allow to free up funds for health care

Долина р.Сетунь

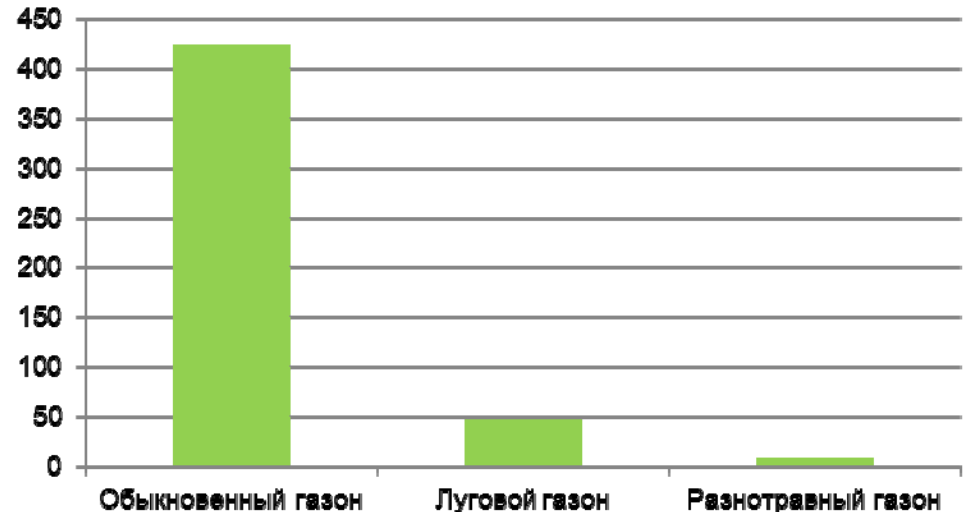
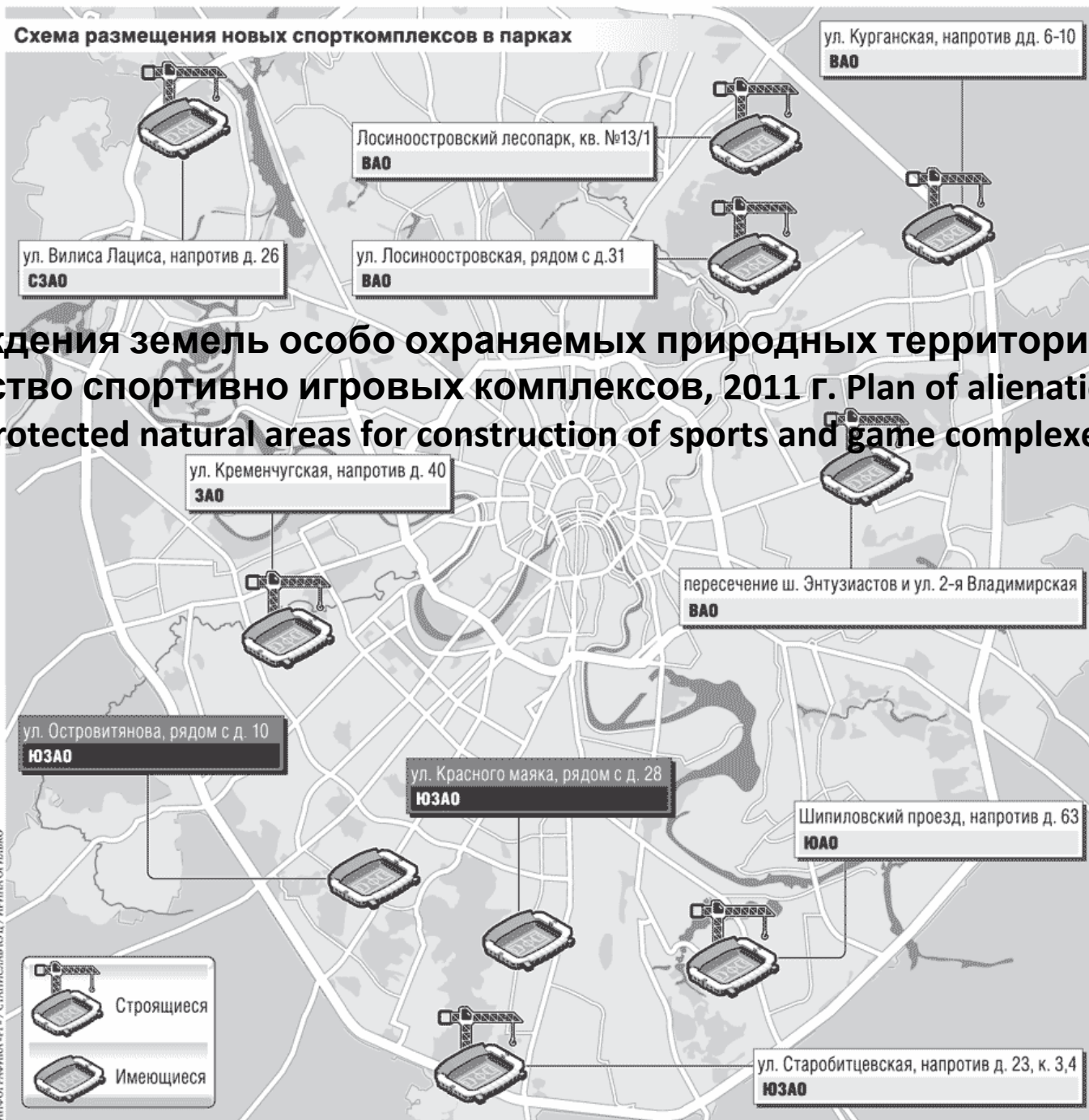


Схема размещения новых спорткомплексов в парках



План отчуждения земель особо охраняемых природных территорий под строительство спортивно игровых комплексов, 2011 г. Plan of alienation of lands of specially protected natural areas for construction of sports and game complexes, 2011

Sports and game complex in the reserve, 2011




**Nature reserve "TEPLYI STAN",
2011**

ЖИТЕЛИ
КТО ЕС ЛЮБИТ,
ТОТ ЕГО НЕГУБИТ!
ДЕПАРТАМЕНТ ПРИРОДОПОЛЬ
ЗОВАНИЯ - ОБОРОТЕНЬ

ПРАНЫ ПРИРОДЫ
ПОРА ОХРАНЯТЬ

ДЕПАРТАМЕНТ
ПРИРОДОПОЛЬЗОВАНИЯ
И ОХРАНЫ ОКРУЖАЮЩЕЙ СРЕДЫ,
ХВАТИТ
ПОЛЬЗОВАТЬСЯ,
ПОРА ОХРАНЯТЬ!

ЭТА ЗЕЛЕНЬ

НЕ ВЫДЕЛЯЕТ О...





**Nature reserve "TEPLYI
STAN", 2012**



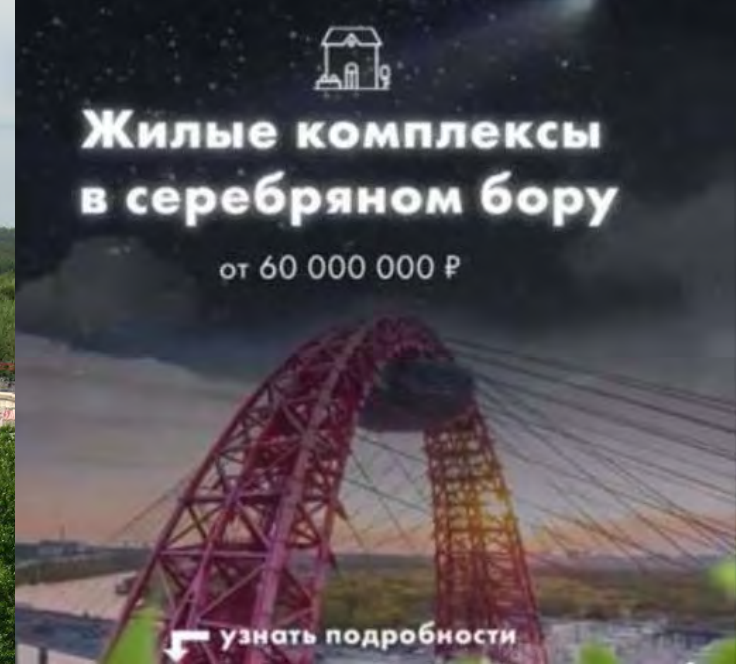
Izmailovo reserve





Парк Русских сказок на ООПТ Крылатские Холмы –
одной из самых ценных по биоразнообразию
луговых территорий Москвы
Park «SKAZKA» in the protected area Krylatskie Hills –
one of the most valuable meadow territories of Moscow





Капитальное строительство на ООПТ. В Серебряном бору должен был появиться центр водных видов спорта «Динамо». А появился ЖК «Берег Столицы»

Capital construction at the protected area. In Serebryany Bor was supposed to be the center of water sports "Dynamo". And there was residential complex «Coast of the Capital»



В 2018 году в Градостроительный кодекс РФ [внесли изменения](#), в соответствии с ними в ООПТ должны выделяться функциональные зоны, в границах которых допускается капитальное строительство. Оно устанавливается положением об ООПТ.

In 2018, the town-Planning law of the Russian Federation was amended: functional zones should be allocated in the boundaries of protected areas for the capital construction.



Фото С.Елисеева

Информация

Уважаемые жители!
Компания ООО «МАЭРС»
 Проводит работы по капитальному ремонту озелененной территории
 в пойме реки Яузы вдоль улицы Северодвинская.
 Срок проведения работ: с 10.10.2011г. до 30.04.2012 г.
 Приносим Вам свои извинения за временно причиненные неудобства.

Заказчик: ГБУ «ЗВБ СВАО»
 Тел.: 619-88-21
 Генеральный подрядчик: ООО «МАЭРС»
 Руководитель проекта: Алибеков К.М.
 Тел.: 8 (916) 911-89-66
 Начальник участка – Конюхины И.А. (8-926-855-43-14)

РАБОТЫ ПРОВОДИМЫЕ ПО ОЗЕЛЕНЕНИЮ:

1. Посадка лиственных деревьев - 14шт.
2. Посадка лиственных кустарников - 115шт.
3. Устройство газона - 15125
4. Реконструкция газона - 23274,12 м2
5. Пересадка лиственных кустарников - 107шт.
6. Вырубка лиственных деревьев (аварийные и сухостой) - 255шт.
7. Вырубка лиственных кустов (поросль и сухостой) - 2052шт.

Общая площадь - 12,73 Га



Laying tiles and borders at the natural and historical Park Kosinsky (lake Svyatoye)

Strengthening of the banks of the Ostankino pond (Ostankino Natural and historical Park)

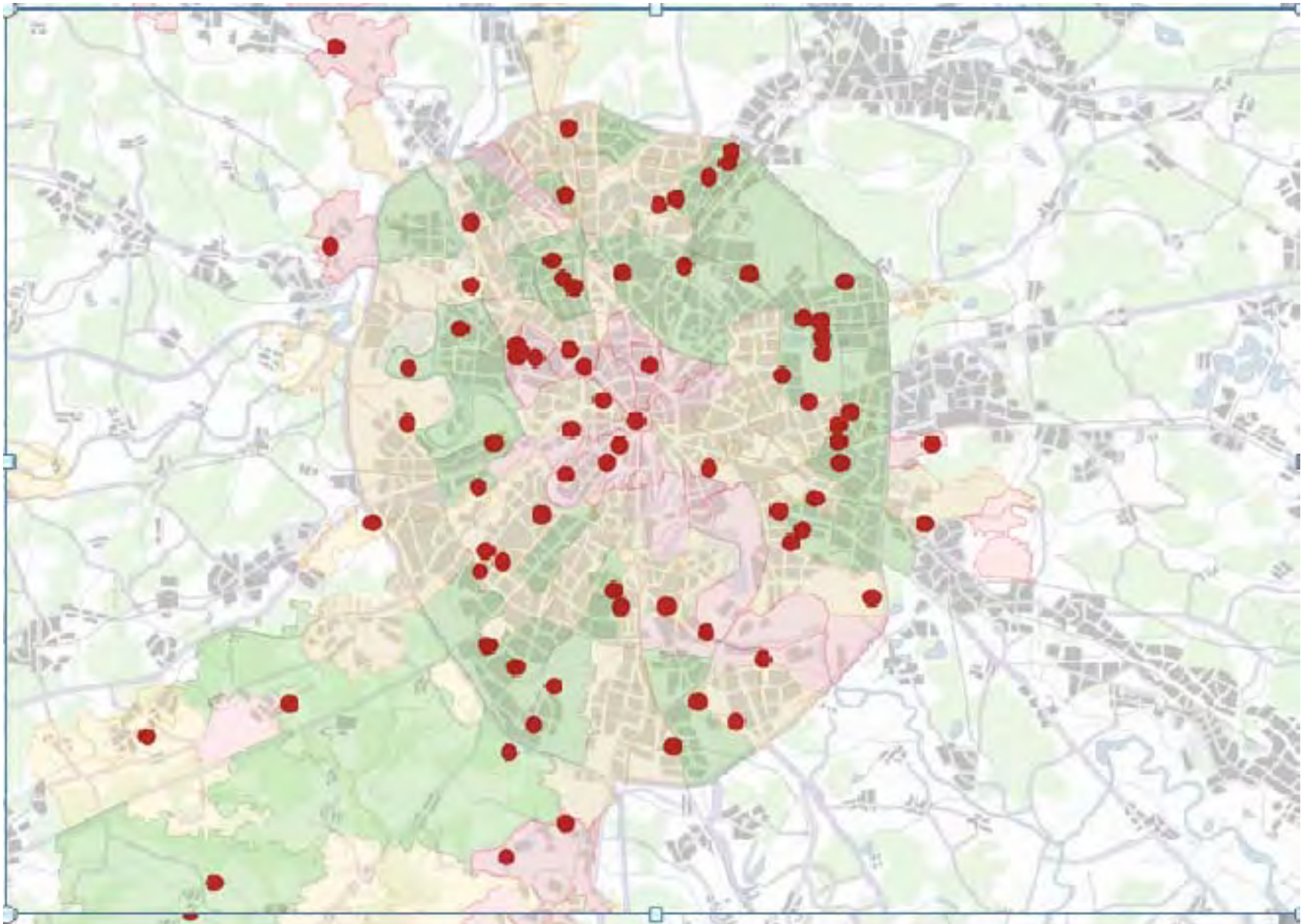


Фото В.Авдеева



Приспособление зоны отдыха для купания по адресу: Кировская пойма от МКАД вдоль ул. Исаковского (Природно-исторический парк «Москворецкий»).

Adaptation of the recreation area for swimming at the address: Kirov floodplain from MKAD along Isakovsky street (natural and historical Park "Moskvoretsky").



Conflict situations related to the construction at the natural and green areas in 2016
Moscow protected areas lost more than 100 hectares

NATURAL HERITAGE OF MOSCOW IS UNDER THREAT



Иван Добромыслов © 2017

Срех срех. Фото И.Добромыслова

Objectives of the Moscow city Society for Nature Defense (MSND)

- **Реализация и защита прав граждан на благоприятную окружающую среду и достоверную информацию о её состоянии (ст. 42 Конституции Российской Федерации), в том числе – через СМИ.**
- **Проведение общественных экологических экспертиз градостроительной, проектной и иной документации, разрабатываемой на конкретные ООПТ города Москвы или их участки**
- **Объединение участников природоохранного движения, действующих в разных районах города Москвы**
- **Осуществление общественного контроля за состоянием и использованием ООПТ**
- **Развитие экологического просвещения, природоохранного воспитания и краеведения**

Realization and protection of citizens' rights to a favorable environment and reliable information about its condition (Article 42 of the Constitution of the RF), including the media.

Conducting public environmental expertise of urban planning, design and other documentation developed for especially protected areas of the city of Moscow

Implementation of public control over the conditions and use of protected areas

Integration of environmental movement participants operating in different areas of the city of Moscow

Development of environmental education and local history

September 14, 2011: Moscow city Duma holds a round table “Environmental problems of Moscow: the current state and prospects «About the draft of the Program of environmental protection for 2012-2016»



Northern TUSHINO



Public environmental control



Teplyi Stan

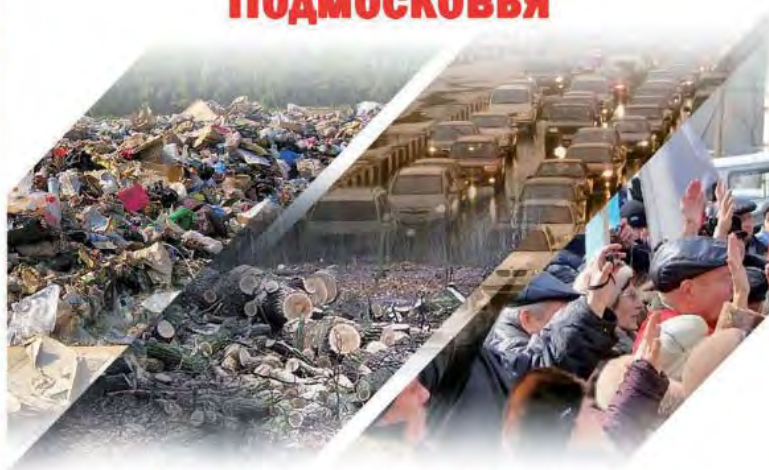




Cleaning of the pond with a floating excavator (2013)



Нерешенные экологические проблемы Москвы и Подмосковья



Научно-практическая конференция
Москва, 21 февраля 2012 года



МОСКОВСКОЕ
ГОРОДСКОЕ
ОБЩЕСТВО
ЗАЩИТЫ
ПРИРОДЫ



Materials of the conference "**Unsolved environmental problems of Moscow and Moscow region**" 21.02.2012. Executive editor A.V. Yablokov



«Cancer risk is observed in the half of Moscow prefectures», - A. Yablokov, Deputy Chairman of the RAS Scientific Council on ecology and emergency situations

A number of the especially protected area were transferred to the Moscow Department of culture. The «imrpovement» began



Московский городской общественный экологический Совет и Московское городское общество защиты природы в преддверии Года особо охраняемых природных территорий, объявленного Президентом Российской Федерации, проводят городскую конференцию **«Современные проблемы сохранения природного наследия Москвы», посвящённую 25-летию начала формирования сети особо охраняемых природных территорий (ООПТ) в столице Российской Федерации.**

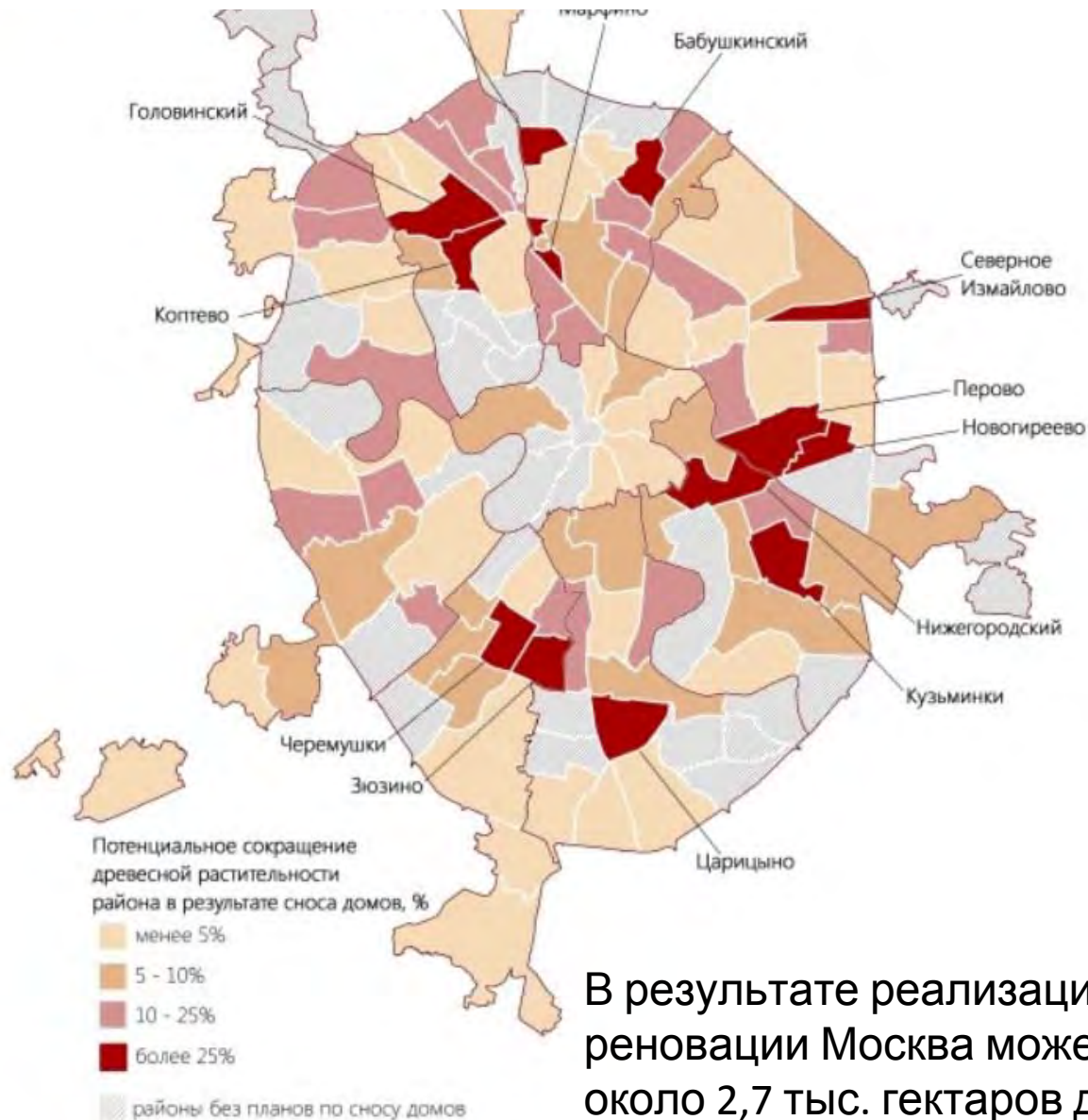
Конференция состоится 15 октября 2016 г. по адресу: Москва, Ботаническая ул., д. 33 (Институт физиологии растений РАН).

Проезд: метро «Владыкино», далее – пешком или от метро на общественном транспорте до ост.

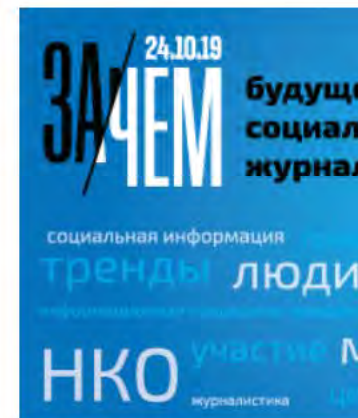
Invitation to the conference “Protection of the natural heritage of Moscow and its modern problems” 15.10.2016



Potential loss of vegetation as a result of house destruction under the law of 2017 " On renovation" (2700 ha)



Экологические организации просят отклонить законопроект о реновации



Популярное

- 1 Комитет «Матери Беслана» за счет для сбора пожертвований после травли в соцсетях
- 2 Какие изменения в социально сфере ждут НКО

<https://www.asi.org.ru/news/2017/06/20/nko-protiv-renovacii/>

Environmental organizations ask to reject the bill on renovation

Don't choke!



НЕ ПОДАВИСЬ!

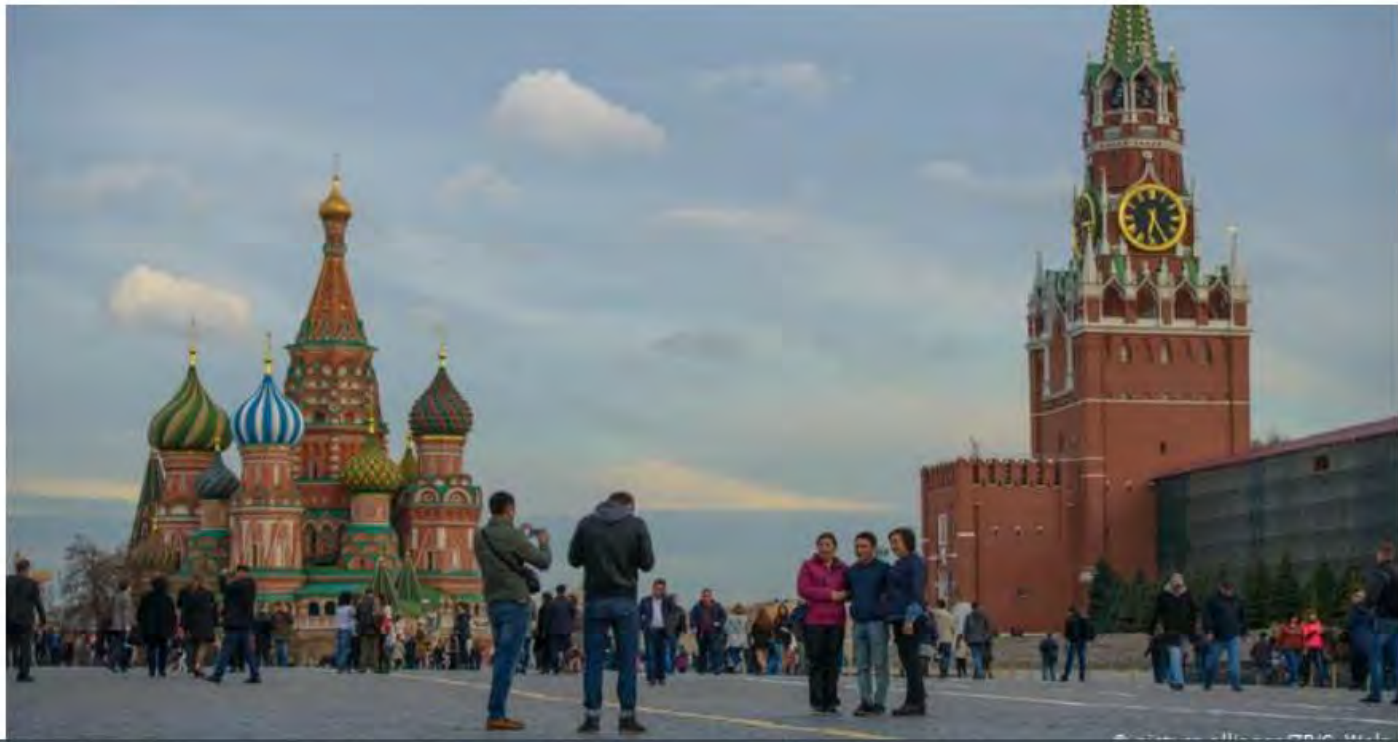
Environmental enlightenment

Nature under siege in one of Europe's biggest cities 25.07.2017

Moscow authorities have pledged to "renovate" this city of 12 million, and give it a "European" look. But biologists warn that Moscow's natural habitats are disappearing at an alarming speed, with biodiversity at stake.



<https://www.dw.com/en/nature-under-siege-in-one-of-europes-biggest-cities/a-39822880>



Destruction of vegetation cover

11 ОКТЯБРЯ, ПЯТНИЦА

КАРТОТЕКА БАНКРОТСТВА КОНФЕРЕНЦИИ ПОДПИСКА ФОТОАГЕНТСТВО АКАДЕМИЯ

Коммерсантъ

Еженедельный «Ъ»

Слушать радио

СТРАНА МИР ЭКОНОМИКА БИЗНЕС ФИНАНСЫ НЕДВИЖИМОСТЬ КУЛЬТУРА СПОРТ HI-TECH АВТО СТИЛЬ

Поиск по сайту



Нобелевскую премию мира присудили премьер-министру Эфиопии

Минтруд хочет изменить условия выплаты пособия по уходу за ребенком

Пиотровский переназначен на должность гендиректора Эрмитажа

Госдеп назвал условия для санкций против Турции за операцию в Сирии

В Красном море взорвали иранский танкер

26 The Bell рассказал об участниках скандала со снятием более 5 млн рублей со счета Тинькофф

53 Роскачество выявило массовые нарушения в пивных напитках

52 Путин подписал стратегию развития искусственного интеллекта

Места лишения природы

Как «благоустройство» убивает биоразнообразие

Places of nature deprivation

"Коммерсантъ" от 02.06.2017, 02:18



Фото: Reuters



Фотогалерея

«Власть — это возможность реализовать идеи, а не получить блага»
Жизнь и карьера Бориса Немцова

<https://www.the-village.ru/village/city/situation/298030-podsvetka-na-vorobievyh-gorah>

СИТУАЦИЯ

«Световая вакханалия»: Чем подсветка на Воробьевых горах опасна для людей и животных

Отвечают биолог и эколог

ЛЕВА ЛЕВЧЕНКО, 12 ЯНВАРЯ 2018 23543 6

f ПОДЕЛИТЬСЯ

VK ПОДЕЛИТЬСЯ

Перед Новым годом на Воробьевых горах включили разноцветное освещение деревьев. С тех пор каждый вечер небо над Раменками, Хамовниками, Академическим и Гагаринским районами переливается цветами радуги. Этому предшествовала полугодовая борьба м

Light bacchanal: what is the illumination in the natural reserve dangerous for people and animals

Light pollution



МОСКВА ▾

village

ВОЙТИ

☰ НОВОСТИ ГОРОД ЛЮДИ БИЗНЕС РАЗВЛЕЧЕНИЯ ЕДА СТИЛЬ ДЕТИ МОСКВИЧЕСКИ 🔍

<https://www.the-village.ru/village/city/zveri-v-gorode/269094-nightingales>



Reduction in the diversity of songbirds

ЗВЕРИ В ГОРОДЕ

Здесь птицы не поют: Почему соловьи покидают парки

И как это связано с постоянным благоустройством города

Купите рекламу
**Here birds don't sing:
Why nightingales leave parks**

Капстроительство на особо охраняемых природных территориях Москвы

Василий Птушенко, Ксения Авилова
(МГУ им. М. В. Ломоносова)

Проблемы защиты природы в минувшие времена (30–40 и более лет назад) часто упирались в труднодоступность информации. О планах своих природообразовательных проектов власти не обязаны были никого оповещать. Сейчас — обязаны. Что же изменило и изменит это ценное обстоятельство в нашей жизни?

В начале июня этого года на сайте госзакупок (zakupki.gov.ru) появились сообщения о проведении открытого конкурса на разработку положений об особо охраняемых природных территориях (ООПТ). Они касаются сразу нескольких ООПТ г. Москвы: природно-исторических парков «Останкино», «Кузьминки — Люблино», «Царицыно», «Измайлово», природных заказников «Долина реки Сетуни» и «Жулебинский», ландшафтного заказника «Долина реки Раменки»¹. С конкурсной документацией можно ознакомиться на сайте в разделе «Документы закупки», в подразделе «Конкурсная документация, изменение конкурсной документации». Особенно интересен п. 5 Перечня основных требований «Основные требования и состав выполняемых работ» файла «Техническое задание» (и в нем в первую очередь п. 3.4). Из него видно, что целью разработки этих положений является «Подготовка предложений по установлению зон планируемого размещения объектов капитального строительства». К настоящему времени конкурсы уже завершены и заключены — или будут заключены — договора на выполнение этого «ответственного задания».

Напомним, что катки, крытые стадионы («дутьиши»), деревянные административные здания, под которыми за последние годы исчезли поляны и луга в ряде ООПТ — это НЕ капитальное строительство. «Некапитальные строения, сооружения — строения, сооружения, которые не имеют прочной связи с землей и конструктивные характеристики которых позволяют осуществить их перемещение и (или) демонтаж и последующую сборку без несоизмерного ущерба назначению и без изменения основных характеристик строений, сооружений (в том числе киосков, навесов и других подобных строений, сооружений)»². Капитальное же строительство предполагает гораздо более глубокое (и в прямом, и в переносном смысле) вмешательство в природную среду и более широкий ассортимент построек, вклю-

Capital construction in specially protected natural areas of Moscow



РАЗНОТРАВНЫЕ КАПИЛЛЯРЫ БОЛЬШИХ И МАЛЫХ ГОРОДОВ

В одной детской сказке маленький глупый персонаж, глядя на башню из табуреток, стульев и коробок, на которую забрались его товарищи, вытаскивает из её основания одну из коробок: раз товарищи уже наверху, коробка им больше не нужна. Чем это заканчивается — понятно: башня обрушивается.

Это было бы смешно, если бы наше отношение к окружающей среде не было таким же. К сожалению, для многих людей «борьба за цветочки и птичек» кажется игрой — ведь и так «всё нормально». Увы, в действительности не так. Пока природная среда относительно здорова, её роль незаметна, но разрушение этой среды приводит к катастрофическим последствиям.

ГЛОБАЛЬНЫЕ ИЗМЕНЕНИЯ

Взрывной рост численности населения планеты в XX веке привёл к резкому сокращению её природного покрова. Его за-

менили искусственные экосистемы: поля, сады, лесные культуры, парки с крайне малым числом местных видов и, как правило, с преобладанием интродуцентов*. Между тем биосфера, где обитает человек, создана природными сообществами. Природные сообщества состоят из биологических видов, взаимно адаптированных в ходе эволюции, вымирание которых на планете идёт беспрецедентными темпами. Причина вымирания не только в их прямом уничтожении вместе с местобитаниями, но и в фрагментации ландшафта, то есть разделении местообитаний животных и растений на мелкие фрагменты: «осколки» лугов, лесов или других биотопов — разнообразными преградами — зонами интенсивной хозяйственной деятельности

* Интродуценты — чужеродные виды, занесённые человеком в местную флору или фауну из других регионов.



ЧТО МОЖНО СДЕЛАТЬ?

1. Разработать технологические карты на все типы видосберегающих газонов из дикорастущих луговых растений местной природной флоры. Это газоны из почвопокровных и других низких растений (которые надо стричь несколько раз за лето), разнотравные газоны и их разновидность — высокотравные газоны (выкашиваемые один, максимум два раза за лето). Потребуется также схемы неполного выкашивания. Это может быть зигзаг, рисунок типа ПППП, полосы, клетка.

2. Поскольку быстро изменить законодательство нельзя, можно для начала прекратить штрафовать за траву выше 10 см. Надо обязательно выкашивать траву в основном «по колену» — высотой 50—60 см. Причём косить следует не полностью, а максимум половину газона. Вторую половину выкашивать, когда на первой появятся хотя бы низкие цветущие растения, чтобы шмели и пчёлы никогда не оставались без еды. Высоту скашивания увеличить с 5 до 8—10 см. Местами надо оставлять высокотравье: пижму, донники, цикорий, зонтичные и другие растения, естественная высота которых 1—1,5 м.

3. На обыкновенном газоне, где первоначальный злаковый покров стал многовидовым (где поселились кульбаба, одуванчик, спорыш и будра), не менять дерн, а перевести его в разряд газонов из почвопокровных и других низких растений и стричь один раз в месяц. (А можно и сразу объявить его разнотравным газоном и косить ещё реже.)

4. Прекратить сплошные частые стрижки развязок и широких полос отвода крупных магистралей. Производить их только там, где это необходимо по техническим требованиям (например, выкашивать узкие полосы вдоль дорожного полотна), где есть очаги борщевика Сосновского и где требуется создать противопожарную полосу по границе с лесом.

5. Во дворах косить траву, если она выше 50—60 см, оставляя нескошенные участки или выкашивая постепенно, растягивая сроки. Можно комбинировать обыкновенный злаковый газон с газоном из низких цветущих растений, а кое-где оставлять высокотравье, которое удалять только по окончании цветения, в конце лета или под осень.

территориях Москвы целыми гектарами снимают дерн с луговыми цветами и сеют (или укладывают) газон. Городские парки выстрижены, выскоблены, лишены на большой площади полевых цветов, зверей и птиц. Озеленительные службы высаживают красивые цветники, на особо охраняемых природных территориях стали сеять мавританский газон (искусственное насаждение, формируемое из интродуцентов). Но клумбы требуют постоянного ухода, и многие садовые растения бесполезны для наших насекомых. Например, шмели не посещают петунию. Бабочки на клумбах будут, но только как мигранты, ведь гусеницам выкармливаться не на чем. Но самое главное: и цветники, и мавританский газон состоят из чужеродных видов.

Из санвирующей и средостабилизирующей роли зелёных насаждений следует, что их должно быть много. Поэтому крупные массивы должны сохраняться как природные сообщества — лес и луг. А озеленённые территории городской застройки следует содержать в основном в режиме умеренного, экономичного, щадящего биоту ухода: газоны, похожие на луг, и группы деревьев в виде рощи с порослью и подстилкой из опавшей листвы. И только небольшая часть озеленённых территорий, там, где это действительно необходимо, может содержаться в режиме интенсивного стерилизующего и дорогостоящего ухода. Такой режим в отдельных местах могут вводить на время служба защиты растений и санитарный надзор.

Десять лет назад в законодательстве Москвы появилась новая разновидность газона — разнотравный газон, предназначенный для сохранения растений и беспозвоночных животных в городских кварталах. Правда, по-прежнему все газоны в Москве считаются обыкновенными или партерными. Но надежда, что разнотравье снова будет радовать глаз наших горожан, остаётся.

Людмила ВОЛКОВА, научный сотрудник Института проблем экологии и эволюции им. А. Н. Северцова РАН;
Василий ПТУШЕНКО, научный сотрудник НИИ физико-химической биологии им. А. Н. Белозерского МГУ.

#ГРАДОСТРОИТЕЛЬСТВО

Destruction of natural areas **"Нельзя жить в такой среде, где** **природа уничтожается** **последовательно и целенаправленно",** **– эксперт о благоустройстве** **природных объектов в Москве**



<http://federalcity.ru/index.php?newsid=645/>

THANCK YOU FOR YOUR ATTENTION!



**After the conference “Protection of the natural heritage of Moscow
and its recent problems” 15.10.2016**